

주주총회소집공고

2019 년 7 월 15 일

회 사 명 : 한일시멘트주식회사
대 표 이 사 : 곽 의 영
본 점 소 재 지 : 서울시 강남구 강남대로 330
(전 화) 02-531-7000
(홈페이지) www.hanilcement.com

작 성 책 임 자 : (직 책) 경영기획실장 (성 명) 이 종 빈
(전 화) 02-531-7234

주주총회 소집공고

(제2기 임시)

우리 회사는 정관 제19조에 의하여 제2기 임시주주총회를 다음과 같이 개최하오니 참석하여 주시기 바랍니다. 상법 제542조의4 및 정관 제21조에 의거 의결권 있는 발행주식 총수의 1% 이하 소유 주주에 대하여는 본 공고로 소집통지에 갈음하오니 양지하시기 바랍니다.

【 다 음 】

1. 일 시 : 2019년 7월 30일(화) 오전 09시 00분

2. 장 소 : 서울특별시 강남구 강남대로 330(역삼동) 우덕빌딩 18층 "LOUNGE The HANIL"

3. 주주총회 목적사항

가. 보고사항 : 감사보고

나. 부의안건

■ 제 1호 의안 : 이사 선임의 건

4. 주주총회 소집통지, 공고사항의 비치

상법 제542조의4에 의거, 주주총회 소집통지, 공고사항을 당사의 인터넷 홈페이지 [www.hanilcement.com]에 게재하고, 당사의 본점, 금융위원회, 한국거래소 및 KE B하나은행 증권대행부에 비치하고 있사오니, 참고하시기 바랍니다.

5. 주주총회 참석시 준비물

- 직접 행사 : 신분증

- 대리 행사 : 위임장 (주주/대리인의 인적사항 기재, 인감날인, 인감증명서) 대리인의 신분증

I. 사외이사 등의 활동내역과 보수에 관한 사항

1. 사외이사 등의 활동내역

가. 이사회 출석률 및 이사회 의안에 대한 찬반여부

| 회차 | 개최일자 | 의안내용 | 사외이사 등의 성명 |
|-----|------------|--|---------------------|
| | | | 김성태 (출석률 : 100%) |
| | | | 찬 반 여부 |
| 제1차 | 2019.01.25 | [부의안건] 1. 제1기 재무제표, 영업보고서 승인의 건 [보고사항] 1. 내부회계관리제도 운영실태 및 운영실태 평가 보고 2. 준법점검 결과 보고 | 찬성 |
| 제2차 | 2019.02.22 | [부의안건] 1. 제1기 정기주총 일시 및 장소 결정의 건 2. 제1기 정기주총 부의안건 확정건의 건 3. 주요주주와 거래 승인의 건 [보고사항] 1. 2019년 사업계획 | 찬성 찬성 찬성 |
| 제3차 | 2019.03.07 | [부의안건] 1. 제1기 재무제표 승인의 건 | 찬성 |
| 제4차 | 2019.03.15 | [부의안건] 1. 지정 설치의 건 2. 무보증 사채 발행의 건 | 찬성 찬성 |
| 제5차 | 2019.05.15 | [보고사항] 1. 2019년 1분기 경영실적 보고 | - |
| 제6차 | 2019.06.18 | [부의안건] 1. 제2기 임시주총 일시/장소 결정의 건 2. 제2기 임시주총 부의안건 확정건의 건 3. 주주명부 폐쇄 및 기준일 설정의 건 | 찬성 찬성 찬성 |

나. 이사회내 위원회에서의 사외이사 등의 활동내역

- 해당사항 없음

2. 사외이사 등의 보수현황

(단위 : 백만원)

| 구 분 | 인원수 | 주총승인금액 | 지급총액 | 1인당 평균 지급액 | 비 고 |
|------|-----|--------|------|---------------|-----|
| 사외이사 | 1 | 5,000 | 18 | 18 | - |

※ 상기 주총승인금액은 사내이사를 포함한 보수한도 승인금액입니다.

※ 인원수는 공시기준일 현재 사외이사 인원수 기준입니다.

※ 상기 지급총액 및 1인당 평균 지급액은 2019년 1월부터 6월까지의 금액입니다.

II. 최대주주등과의 거래내역에 관한 사항

1. 단일 거래규모가 일정규모이상인 거래

(단위 : 억원)

| 거래종류 | 거래상대방 (회사와의 관계) | 거래기간 | 거래금액 | 비율(%) | |
|--------|----------------------|-------------------------------|------|---------|---------|
| | | | | 자산총액 대비 | 매출총액 대비 |
| 매입 | 한일현대시멘트 (기타특수관계자) | 2019.01.01 - 2019.03.31 | 58 | 0.42% | 1.13% |
| 배당금 | 한일홀딩스 (지배기업) | 2019.01.01 - 2019.03.31 | 65 | 0.47% | 1.26% |
| 금융상품매입 | 한일홀딩스 (지배기업) | 2019.01.01 - 2019.03.31 | 174 | 1.27% | 3.39% |
| 금융상품매입 | 한일홀딩스 (지배기업) | 2019.01.01 - 2019.03.31 | 59 | 0.43% | 1.15% |

※ 상기 금액은 당해 사업연도 개시일로부터 2019년 3월 31일까지 거래금액입니다.

2. 해당 사업연도중에 특정인과 해당 거래를 포함한 거래총액이 일정규모이상인 거래

(단위 : 억원)

| 거래상대방 (회사와의 관계) | 거래종류 | 거래기간 | 거래금액 | 비율(%) | |
|--------------------|-------------------|-------------------------------|------|---------|---------|
| | | | | 자산총액 대비 | 매출총액 대비 |
| 한일홀딩스 (지배기업) | 배당금 및 금융상품매입 등 | 2019.01.01 - 2019.03.31 | 343 | 2.51% | 6.70% |

※ 상기 금액은 당해 사업연도 개시일로부터 2019년 3월 31일까지 거래금액입니다.

III. 경영참고사항

1. 사업의 개요

가. 업계의 현황

당사는 분할존속회사인 한일홀딩스주식회사에서 2018년 1월 26일에 개최된 이사회 결의와 2018년 5월 29일 개최된 정기주주총회의 결의에 따라 2018년 7월 1일을 분할기일로 인적분할하여 설립된 신설법인으로 시멘트, 레미콘, 레미탈의 제조 및 판매를 주요 목적으로 하고 있으며, 단양에 위치한 시멘트 제조공장을 비롯하여 그 2차 제품인 레미콘 및 레미탈 제조 공장을 운영하고 있습니다

1) 시멘트 부문

(산업의 특성)

시멘트는 정부 및 민간에서 이뤄지는 토목, 건축 및 사회간접자본시설 확충 등에 필수적인 건축 재료로 사용되고 있습니다. 석회석이 주원료(주성분: 산화철, 규산, 산화칼슘, 알루미늄)로 사용되기 때문에 석회석 산지인 강원도 및 충청북도 지역에 생산 공장들이 위치해 있는 것이 특징입니다. 시멘트 산업은 국민 경제에 필수적인 기초 소재를 공급하는 기간산업입니다. 주요 소비지가 대도시에 집중되어 있어, 생산지와 소비지를 연결하는 물류 기능이 중요한 내수시장 중심의 산업이며, 시멘트 생산 과정에서 고온의 소성로를 사용하는 특성으로 인해 에너지 소비가 많은 산업입니다.

(산업의 성장성)

시멘트 산업은 초기 자본투자 비율이 높아 신규 진입이 매우 어려운 대규모 장치 산업이자 전형적 내수 산업으로, 국내 건설 산업이 시멘트 산업의 전방 산업이라고 볼 수 있습니다. 또한 슬래그 등의 대체재 사용량이 지속적으로 증가함에 따라 향후 출하량의 비약적인 증가가 어려운 산업입니다. 2017년 하반기 이후 하향세로 전환된 건설 투자, 정부의 SOC 예산 감소 등의 영향으로 2018년도 시멘트 출하량은 2017년 대비 약 10% 감소한 5,130만톤 수준이 될 것으로 전망되며 2019년에도 감소세가 지속될 것으로 전망됩니다. 시멘트업계의 생산능력은 반제품인 크링커를 기준으로 약 6,028만톤 규모에 이르고 있어 수요대비 공급 과잉 산업입니다.

(경기변동의 특성 및 계절성)

시멘트 산업은 전방 산업인 건설 경기와 더불어 계절적 수요 편차가 큰 산업입니다. 동절기인 12월~2월, 하절기인 7~8월에 출하량이 감소하는데 반해, 건설 현장의 공사가 집중적으로 진행되는 3~5월 및 9~11월에 출하량이 증가하여 성수기와 비수기가 뚜렷하게 구분되는 산업입니다.

(시장여건)

현재 국내 시멘트 시장은 다수의 공급업체가 경쟁 중에 있으며, 최근 시멘트 업계의 재편이 지속적으로 진행됨에 따라 시장 경쟁이 치열해질 것으로 예상됩니다. 2015년도부터 건설 경기 활황으로 후방 산업인 시멘트 산업 역시 회복되는 모습을 보였으며, 기존 SOC 예산 투자 및 건설투자 증가세 영향으로 2017년 상반기까지 시멘트 내수 시장 수요는 호조세를 보였습니다. 하지만 2017년 하반기 이후부터 정부의 지속적인 부동산 대책 발표 및 SOC 예산 감소 등의 영향으로 건설투자가 감소세로 전환되었으며, 2019년에도 건설수주 및 건설투자 감소 등으로 하락세가 지속될 것으로 예상되고 있습니다.

(경쟁우위요소)

당사는 단양에 포틀랜드시멘트 생산공장 1곳과 평택, 포항에 슬래그시멘트 생산공장 2곳을 운영하고 있으며, 전국 각지의 10개 출하공장 및 저장소를 통해 효율적인 전국 유통망을 보유하고 있습니다. 또한 당사는 시멘트를 원재료로 사용하는 레미콘 및 레미탈 사업을 함께 운영하고 있어 시멘트의 안정적인 소비가 가능하며, 이와 같은 2차 제품을 비롯해 소비자의 요구에 맞는 다양한 종류의 시멘트를 지속적으로 연구, 개발하고 있습니다. 이러한 소비자 중심의 운영 성과로 한국표준협회에서 주관하는 2018년 한국품질만족지수 조사에서 포틀랜드 시멘트 부문 1위 기업으로 9년 연속 선정되는 등 고객사의 품질 만족에 앞장서고 있으며, 연구개발 및 환경경영 등의 분야에서 업계 최고 수준을 인정받아 2019년 2월 16년 연속 '한국에서 가장 존경받는 기업'에 선정되었습니다. 또한 지구온난화 방지를 위한 이산화탄소(CO2) 감축 협약 등 녹색 산업에 대한 변화 요구에 맞게 단양공장을 통해 2011년부터 폐열발전을 시작하여, 전력비 절약은 물론 온실가스 감축에도 앞장서고 있습니다. 또한 이산화탄소 발생을 저감하는 '석회석 저감형 저탄소 시멘트' 개발에 성공하였으며, 업계 최초로 '탄소경영보고서'를 발간하는 등 친환경 고품질의 시멘트를 생산하는 업계 선도기업

으로 자리잡고 있습니다.

(자원조달의 특성)

시멘트의 주원료는 석회석으로 이는 국내에 풍부하게 매장되어 있으므로 공급상의 문제는 거의 없지만, 소성과정에서 필수 에너지원인 유연탄은 전량 수입 사용되고 있습니다.

2) 레미콘 부문

(산업의 특성)

레미콘은 시멘트와 골재, 혼화제 등의 원재료를 물과 함께 혼합하여, 믹서트럭을 통해 공사 현장까지 운반되는 굳지 않은 콘크리트를 의미합니다. 레미콘은 반제품 상태로 공급되며 일정시간이 경과하게 되면 유동성이 급격히 저하되기 때문에 제조 후 90분 이내에 타설해야 합니다. 따라서 레미콘 생산 공장의 경우 단거리 수송이 가능한 지역에 입지하며, 건설공사현장이 다수 발생하는 도심 주변으로 시장이 형성되는 특성을 가집니다.

(산업의 성장성)

레미콘 산업은 1965년 시작으로 성장해왔으며, 1970년대 중반 이후 레미콘 제품에 대한 전반적인 인식 향상으로 레미콘 수요가 급증하게 되었습니다. 이후 국내 건설경기 활성화와 더불어 88올림픽 및 정부의 주택 200만호 건설 등으로 건축경기가 상승됨에 따라 고도의 성장을 이룩하게 되었습니다.

다만, 1997년 IMF 금융위기로 인한 급격한 건설경기 위축은 레미콘 산업 전반에 걸쳐 침체를 야기하였습니다. 2000년에 들어서면서 국내 경기 회복에 따라 나아지는 양상을 보였으며, 2015년에는 주택 등 착공물량이 증가함에 따라 수요가 크게 증가하였습니다. 그러나 환경문제에 따른 골재 수급이 어려워지고, 전국적으로 레미콘공장이 난립됨에 따라 원가 부담 가중 및 업계 간 경쟁이 심화 되고 있습니다.

(경기 변동의 특성 및 계절성)

레미콘은 국내 건설경기과 밀접한 관련이 있는 업종으로 대개 건설산업과 경기 변동성을 같이 한다고 볼 수 있습니다. 따라서 건설 활동이 활발한 봄과 가을에는 수요가 급증해 성수기를 이루고, 겨울철과 장마철에는 수요가 급락하여 비수기를 형성하는

등 계절적 특성이 확연하게 구분됩니다.

(시장여건)

레미콘 산업은 제조 후 90분 이내에 타설이 완료되어야 하는 제품의 특성 때문에 국지적인 경쟁이 존재하며, 생산과정이 단순하고 소자본 창업이 비교적 용이하며 정부의 중소기업자간 경쟁 입찰 품목으로 지정되어 있는 등 타 산업 대비 진입장벽이 낮아 현재 전국적으로 1,050여개의 공장이 가동 중에 있습니다. 특히, 2000년 초 호황기 이후 공장 및 설비 투자로 인한 과잉공급으로 수요자 중심 시장으로 전환되었으며, 출하량 위주의 출혈 경쟁으로 실질적인 완전경쟁시장화 되었습니다.

(경쟁 우위 요소)

당사는 1978년부터 레미콘 사업을 시작하였으며, 현재 전국 10개의 레미콘 생산 공장을 운영 중에 있습니다. 수도권을 포함한 전국 주요 거점을 중심으로 공급 네트워크를 구축하여, 전국적으로 레미콘 적기 공급이 가능한 판매망을 구성하고 있습니다.

(자원조달의 특성)

레미콘의 주요 원자재는 시멘트와 모래, 자갈로 구성되며, 원자재를 가공하여 제품을 생산하므로 원자재의 원활한 조달여부가 산업 안정에 직접적인 영향을 미치고 있습니다. 당사의 경우, 시멘트는 대부분 자가소비하고 있으며, 골재는 국내 골재 업체로부터 공급받고 있습니다.

3) 레미탈 부문

(산업의 특성)

레미탈(Remitar)이란 Ready Mixed Dry Mortar의 약자로, 당사에서 생산하고 있는 드라이 몰탈 제품의 고유 브랜드이며, 시멘트와 모래 및 특성 개선재를 용도에 따라 적정 비율로 배합한 건축 자재입니다. 당사는 1991년 국내 최초로 드라이 몰탈 시장을 개척하였으며, 우수하고 균일한 품질, 사용의 편의성 등의 장점을 바탕으로 보급률이 빠르게 늘어나면서 현재는 건축 현장의 필수 자재로 자리매김하였습니다.

산업의 주요 특징으로는

첫째, 주로 주택건축에 사용되므로 주택건설경기에 매우 민감한 산업입니다.

둘째, 제품의 특성상 원재료(골재 등)의 비중이 크고, 물류 영향에 민감한 산업입니다

셋째, 제품의 품종이 다양할 뿐 아니라, 공사의 내용과 공법의 변화에 따라 지속적인 제품개발 노력이 필요한 산업입니다.

(산업의 성장성)

초기 성장기 이후 레미탈 제품의 저변 확대에 따라 성장률이 다소 둔화되고 있는 가운데, 일부에서 습식 몰탈 등 다양한 대체재 출현이 성장의 위험요소로 부각되고 있습니다. 지역별로는 수도권 시장은 성숙기에 진입한 것으로 판단되며, 향후 남부권의 제한적인 성장이 예상됩니다. 제품별로는 현장의 다양한 요구에 대응이 가능한 특수 레미탈 시장에 성장여력이 있는 것으로 판단됩니다.

(경기변동의 특성 및 계절성)

레미탈 산업은 국내 건설경기과 밀접한 관련을 갖고 있으며, 특히 주택건설경기의 변동 사이클에 연동되는 특성을 보입니다. 반면, 공법의 향상 및 품질의 개선에 따라 과거와 같이 계절적인 제한은 크지 않습니다.

(시장여건)

유럽 등 건축 선진국에서는 드라이몰탈 제품이 일반화 되어있으며, 국내 건설시장 역시 사용이 보편화 되고 있는 추세입니다. 현재 국내 드라이 몰탈 시장은 다수의 공급업체가 경쟁 중에 있습니다. 당사는 레미탈(Remitar)이란 고유 브랜드를 통해 건축에서 토목에 이르기까지 다양한 드라이 몰탈 제품을 전국적으로 생산, 판매하고 있습니다.

(경쟁우위요소)

레미탈은 업계에서 유일하게 수도권(인천, 부천), 충청권 및 강원권(여주, 공주), 경상권(가야, 함안), 호남권 및 제주권(목포)의 전국 공급망을 통하여 판매하고 있으며, 지속적인 연구개발 노력으로 안정적인 품질 확보 및 신제품 개발을 지속하여 레미탈 신제품군 시장을 확대하고 있습니다. 또한 정량배합 특허 사이로(HSRM-300), 소형 벌크 시스템(모바일카 타설) 등 제품 개발 및 특수 장비 운용과 함께 고객 만족을 위한 다양한 투자 및 개발을 통해 시장 선도업체로서의 이미지를 공고히 하고 있습니다.

(자원조달의 특성)

레미탈의 주요원료는 시멘트와 모래입니다. 시멘트는 대부분 자가소비하고 있으며, 모래는 국내 골재 업체들로부터 공급받고 있습니다. 최근 바닷모래 채취 중단 장기화에 따라 주 원재료인 양질의 모래 확보가 더욱 중요한 상황이며, 사업 경쟁력의 주요인으로 작용하고 있습니다.

※ 법률 / 규정 등에 의한 규제사항

- 산업표준화법

: 시멘트의 제품, 원재료 및 기술적 생산조건 등에 관한 사항 규정

- 산업집적활성화 및 공장설립에 관한 법률

: 시멘트 유통을 위한 입지선정, 저장시설 설치 및 등록 등에 관한 사항 규정

- 대기환경보전법, 물환경보전법, 소음·진동관리법,

폐기물관리법

: 시멘트의 제조, 유통과정에서 대기, 수질 및 소음진동에 관한 사항 규제

- 산림자원의 조성 및 관리에 관한 법률, 산지관리법, 광업법, 광산안전법,

총포·도검·화약류 등의 안전관리에 관한 법률

: 시멘트의 주원료인 석회석 채취와 관련, 산림자원의 조성 및 관리에 관한 법률의 규제를 받음

- 저탄소녹색성장기본법

: 시멘트 및 레미콘 등의 제조, 유통과정에서 발생하는 탄소 발생에 관한 규제

나. 회사의 현황

(1) 영업개황 및 사업부문의 구분

당사는 시멘트, 레미콘, 레미탈의 제조 및 판매를 주요 목적으로 하고 있으며, 단양에 위치한 시멘트 제조공장을 비롯하여 그 2차 제품인 레미콘 및 레미탈 제조 공장을 운영하고 있습니다.

시멘트 사업부문은 단양에 포틀랜드시멘트 생산공장과 평택, 포항에 슬래그시멘트 생산공장을 운영하고 있으며, 전국 각지의 출하공장 및 저장소를 통해 포틀랜드시멘트 및 슬래그시멘트를 생산 및 판매하고 있습니다.

레미콘 사업부문은 수도권, 중부권, 대구권, 부산/경남권 등 대도시권 주변의 공급망을 구축하고, 지역영업을 위한 공장 영업팀과 대기업 건설사 법인영업을 위한 본사 영업팀을 구성하여 전국권 공급망을 확보하여 운영중에 있습니다.

레미탈 사업부문은 인천, 부천, 공주, 가야, 함안, 목포, 여주 공장에서 포장, 벌크 형태로 생산하여 업계에서 유일하게 전국적으로 판매하고 있습니다.

(2) 시장점유율

최근 3개년 간 당사의 국내 시멘트시장 점유율은 다음과 같습니다.

| 년 도 | 2017년 | 2016년 | 2015년 |
|----------|-------|-------|-------|
| 시장점유율(%) | 12% | 13% | 12% |

* 참고자료 : 한국시멘트협회 자료 등 (2017년 이후 관련자료 제공되지 않음)

** 분할전 법인의 별도실적 기준임

(3) 시장의 특성

시멘트는 정부 및 민간에서 이뤄지는 토목, 건축 및 사회간접자본시설 확충 등에 필수적인 건축 재료로 사용되고 있으며, 석회석이 주원료(주성분: 산화철, 규산, 산화칼슘, 알루미늄)로 사용되기 때문에 석회석 산지인 강원도 및 충청북도 지역에 생산 공장들이 위치해 있는 것이 특징입니다. 주요 소비지가 대도시에 집중되어 있어, 생산지와 소비지를 연결하는 물류 기능이 중요한 내수시장 중심의 산업이며, 시멘트 생산 과정에서 소성로를 사용하는 특성으로 인해 에너지 소비가 많은 산업입니다.

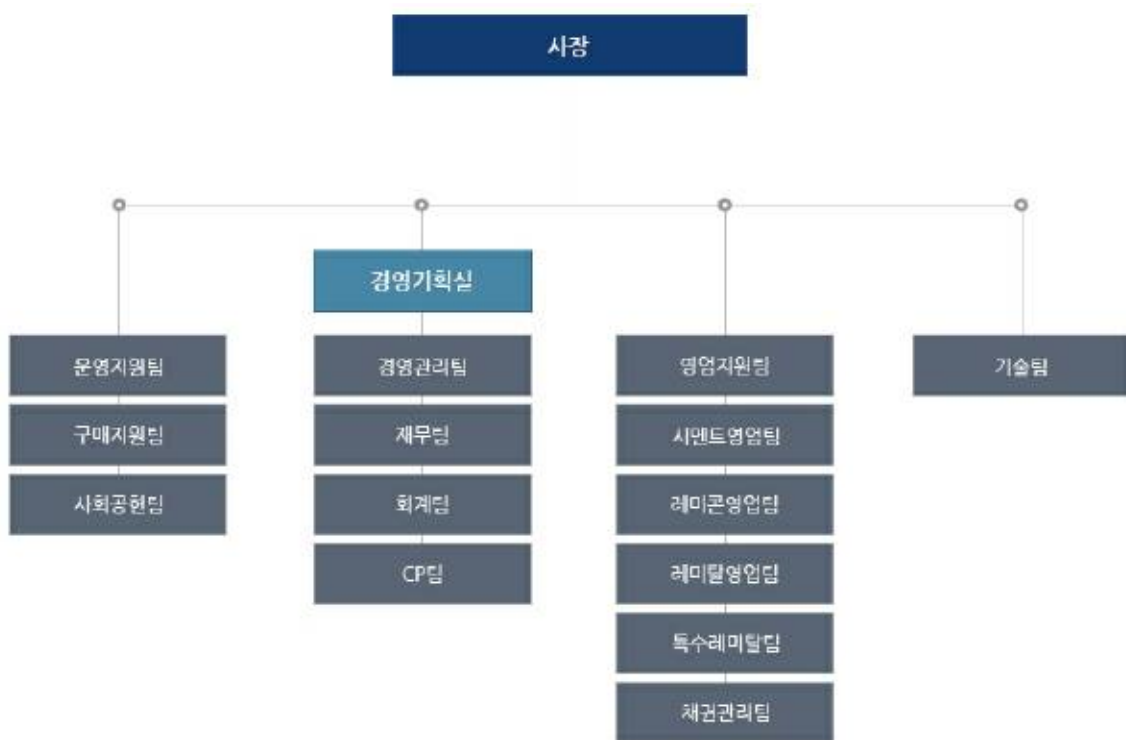
레미콘은 제조 후 90분 이내에 타설이 완료되어야 하는 제품의 특성 때문에 국지적인 경쟁이 존재하며, 생산과정이 단순하고 소자본 창업이 비교적 용이하며 정부의 중소기업자간 경쟁입찰품목으로 지정되어 있는 등 타 산업 대비 진입장벽이 낮아 현재 전국적으로 1,050여개의 공장이 가동 중에 있습니다. 특히, 2000년 초 호황기 이후 공장 및 설비 투자로 인한 과잉공급으로 수요자 중심 시장으로 전환되었으며, 출하량 위주의 출혈 경쟁으로 실질적인 완전경쟁시장화 되었습니다.

레미탈은 시멘트와 모래, 특성 개선제가 생산단계에서 혼합되어 판매되는 제품으로 유럽 등 건축 선진국에서는 드라이몰탈 제품이 일반화 되어있으며, 국내 건설시장 역시 사용이 보편화 되고 있는 추세입니다. 현재 국내 드라이 몰탈 시장은 다수의 공급 업체가 경쟁 중에 있습니다. 당사는 레미탈(Remitar)이란 고유 브랜드를 통해 건축에서 토목에 이르기까지 다양한 드라이 몰탈 제품을 전국적으로 생산, 판매하고 있습니다.

(4) 신규사업 등의 내용 및 전망

이사회 결의 등으로 구체화된 신규 사업은 없으나, 국내외 신시장 개척 및 신규사업 진출 등을 위하여 다각적인 검토를 하고 있습니다.

(5) 조직도



한일시멘트 조직도

2. 주주총회 목적사항별 기재사항

□ 이사의 선임

가. 후보자의 성명·생년월일·추천인·최대주주와의 관계·사외이사후보자 여부

| 후보자성명 | 생년월일 | 사외이사 후보자여부 | 최대주주와의 관계 | 임기 | 추천인 |
|-----------|--------------|---------------|-----------|----|-----|
| 전근식 | 1965. 07. 12 | 사내이사 | 임원 | 주) | 이사회 |
| 조성희 | 1965. 02. 12 | 사내이사 | 없음 | 주) | 이사회 |
| 총 (2) 명 | | | | | |

주) 정관 제33조에 의거, 선임 이사의 임기는 임시주총 결의일(2019. 7. 30)로부터 2021년 회계연도에 관한 정기주주총회 (2022년 3월 개최 예정) 종결일까지로 함

나. 후보자의 주된직업·약력·해당법인과의 최근3년간 거래내역

| 후보자성명 | 주된직업 | 약력 | 해당법인과의 최근3년간 거래내역 |
|-------|-------------------|--|----------------------|
| 전근식 | 한일홀딩스(주) 대표이사 부사장 | 한양대학교 자원공학과 졸업 한일시멘트(주) 경영본부장 한일현대시멘트(주) 부사장 | 없음 |
| 조성희 | 한일시멘트(주) 상무 | 성균관대학교 법학과 졸업 한일시멘트(주) 부산영업본부장 | 없음 |

※ 참고사항

해당 사실이 없습니다.